

Содержание:

I. Введение

II. Основная часть

1. Общие характеристики заведения
2. Особенности образовательного процесса
3. Условия осуществления образовательного процесса
4. Результаты деятельности ДООУ
5. Кадровый потенциал
6. Финансовые ресурсы ДООУ и их использование
7. Решения, принятые по итогам общественного обсуждения

III. Заключение.

Перспективы и планы развития

Введение

Публичный доклад муниципального бюджетного дошкольного образовательного учреждения комбинированного вида детского сада №5 «Радуга» (далее – МБДОУ №5) подготовлен в соответствии с рекомендациями Департамента стратегического развития Минобрнауки России по подготовке Публичных докладов образовательных учреждений от 28.10.2010 № 13-312 и отражает состояние дел в учреждении и результаты его деятельности за **2012 – 2013** учебный год.

Основными целями Публичного доклада МБДОУ №5 являются:

- обеспечение информационной основы для организации диалога и согласования интересов всех участников образовательного процесса, включая представителей общественности;
- обеспечение прозрачности функционирования образовательного учреждения;
- информирование потребителей образовательных услуг о приоритетных направлениях развития ДООУ, планируемых мероприятиях и ожидаемых результатах деятельности.

Основная часть

1. Общие характеристики заведения

МБДОУ №5 функционирует с 1959 года (малое здание). В 1968 году введено в эксплуатацию большое здание.

Численность детей на начало 2012-2013 учебного года составила 128 человек, функционирует 5 групп: 1 группа – младшего возраста (от 2 до 3 лет) адаптационная к условия м детского сада 2 группы комбинированные физкультурно-оздоровительной направленности группы - дошкольного возраста (от 3 до 5 лет), 1 группа – дошкольная (дети в возрасте от 3 до 5

лет) работающая по авторской программе «Детский сад _ дом радости» . 1 группа логопедическая.

По результатам государственной аккредитации МБДОУ №5 установлен следующий государственный статус:

Тип – дошкольное образовательное учреждение

вид – детский сад комбинированного вида

категория – первая.

В соответствии с установленным статусом МБДОУ №5 реализует образовательные программы дошкольного образования.

Организационно-правовое обеспечение деятельности МБДОУ №5

МБДОУ №5 является юридическим лицом, имеет полный пакет документов, регламентирующих воспитательную и образовательную деятельность.

Учредителем МБДОУ №5 является администрация Гороховецкого района

Отношения между МБДОУ №5 и учредителем регулируются соответствующим договором, заключенным между ними в соответствии с законодательством РФ.

Прием детей в МБДОУ №5 осуществляется в соответствии с Административным регламентом по предоставлению муниципальной услуги «Прием заявлений, постановка на учет и зачисление детей в образовательные учреждения, реализующие основную образовательную программу дошкольного образования», утвержденным постановлением администрации Гороховецкого района. В соответствии с данным регламентом в МБДОУ ведется журнал регистрации по постановке на учет родителей (законных представителей) детей.

Юридический адрес: 601482 Россия, Владимирская область, г.Гороховец, ул.Горького, д.21

Телефон: 8(49238)2-11-41

Электронный адрес: gorohdetskijsad.raduga5@eandex.ru

Адрес сайта в Интернете: www.grhmbdou5.ru

Заведующий: Белянина Ирина Викторовна

Старший воспитатель: Синицина Галина Геннадьевна

Заместитель заведующего по АХР: Захарова Светлана Васильевна

Здания типовые: площадь малого здания – 248,7 кв.м. площадь большого здания – 626,7 кв.м. – переданы МБДОУ на основании права оперативного управления

(Орган выдачи: Управление Федеральной службы государственной регистрации, кадастра и картографии по Владимирской области);.

Режим работы - 5 дней в неделю

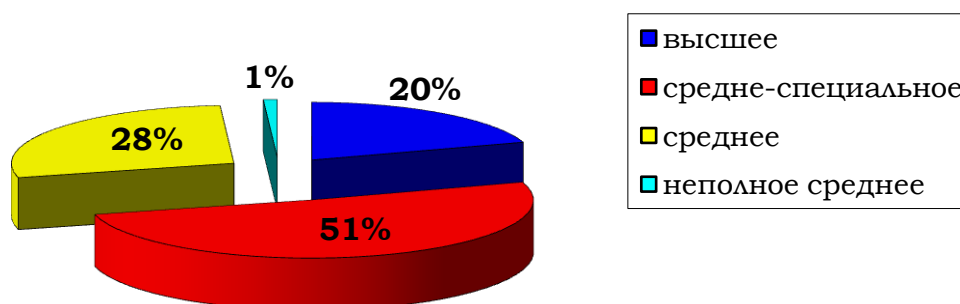
12 часов ежедневно (с 7.00 до 19.00);

Количество полных семей -81%

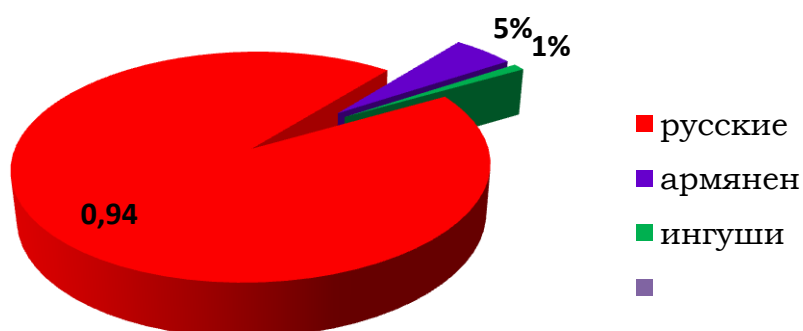
Количество неполных семей -19%,
Матери-одиночки – 9%
Многодетные семьи – 10%
Дети под опекой - 1%
Дети – инвалиды – 1%
Малообеспеченные семьи – 26%

Данные о родителях

Образовательный уровень



Национальный состав.

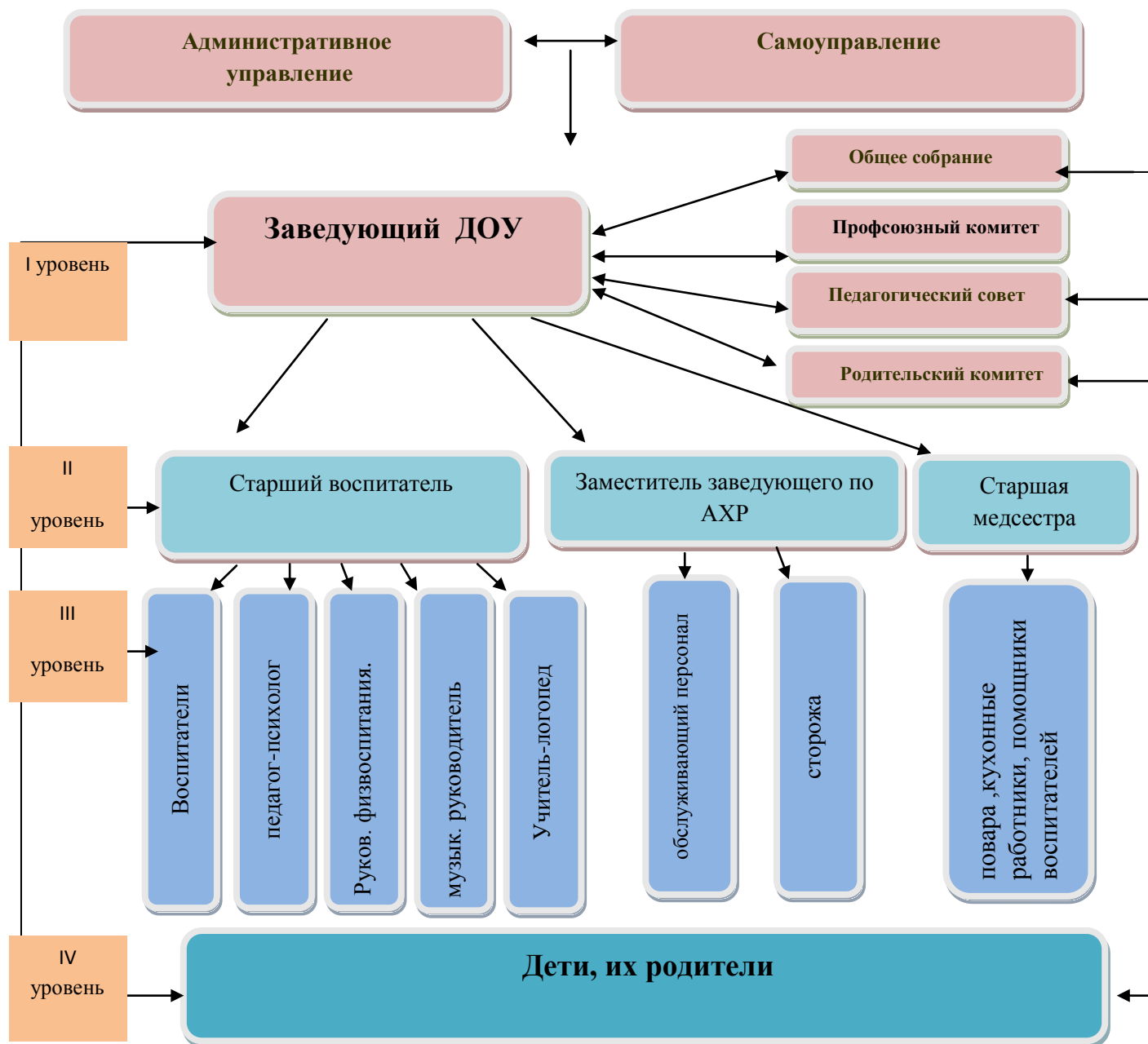


Структура управления:

Важным в системе управления МБДОУ №5 является создание механизма, обеспечивающего включение всех участников образовательного процесса в управление. Управленческая деятельность по своему характеру

является деятельностью исследовательской и строится на основе отбора и анализа педагогической и управленческой информации.

Управленческая система МБДОУ:



Деятельность структуры общественного управления регламентируется Уставом МБДОУ и соответствующими положениями.

Родительский комитет МБДОУ функционирует на двух уровнях:

1. Родительские комитеты групп. Собираются регулярно и рассматривают

текущие вопросы, по организации учебного процесса, обустройству и оснащению помещений групповых, участка, и т.д.

2. Общий Родительский комитет (от каждой группы по одному представителю). Собирается по мере необходимости и решает общие вопросы МБДОУ.

Родители являются полноправными участниками образовательного процесса.

Тем не менее, зачастую срабатывает стереотип мышления родителей о приоритетности ответственности дошкольного учреждения в образовании и воспитании детей. Именно проблема активного вовлечения родителей в жизнедеятельность МБДОУ остаётся одной из первостепенных.

Учреждение стремится к основополагающей цели – создание современной системы образования, направленной на развитие интегративных качеств личности каждого ребёнка, обеспечивающих социальную успешность, с учетом их возрастных и индивидуальных особенностей.

2. Особенности образовательного процесса

Содержание обучения и воспитания детей

Освоение воспитанниками «Обязательного минимума содержания дошкольного образования» основано на реализации комплексной общеобразовательной программы «Программа воспитания и обучения в детском саду» под ред. М.А.Васильевой, В.В. Гербовой, Т.С. Комаровой; Москва, 2004;

специальные программы, по которым обучаются дети:

* в логопедической группе (30 человек):

- Воспитание и обучение детей дошкольного возраста с фонетико-фонематическим недоразвитием (старшая группа), ав. Т.Б.Филичева, Г.В.Чиркина – логопедическая группа.

- Программа обучения детей с недоразвитием фонематического строя речи (подготовительная к школе группа), ав. Г.А.Каше, Т.Б.Филичева – логопедическая группа.

- Подготовка к школе детей с ОНР в условиях специального детского сада ав. Т.Б.Филичева, Г.В.Чиркина – логопедическая группа.

- Курс занятий по подготовке дошкольников к обучению грамоте по программе «От звука к букве», ав. Е.В.Колесникова – подготовительная к школе группа.

* **- Программа «Детский сад – дом радости»** ав. Н.М.Крылова (основная комплексная)

Применение авторской программы и методических разработок позволяют усилить содержательный компонент образования за счет дополнительных разномасштабных возможностей педагогов нашего МБДОУ. Они имеют познавательную, социальную, культурологическую, оздоровительную, интеллектуальную и досуговую направленность и способствуют развитию интеллектуальных способностей, созданию условий для здоровьесбережения, а, главное, успешной подготовке ребенка к школе.

Содержание воспитательно-образовательного процесса строится на:

- предоставлении воспитанникам возможности апробировать себя в различных видах деятельности: игровой, учебной, творческой, организаторской и трудовой с учётом интересов и склонностей;
- обеспечении благоприятного психологического климата в МБДОУ, развитии и совершенствовании предметно-развивающей среды.

перечень диагностических методик для итогового контроля на 2012-2013 учебный год:

Объекты развития	Критерии (показатели)	Средства контроля (методика)	Периодичность, сроки выполнения	Ответственные
Физическое развитие	Здоровье	Плановые медицинские осмотры детей	В соответс. с графиком	Ст. м./сестра
	Культурно-гигиенические навыки	Наблюдение и анализ воспитателя в соответствии с образовательной программой ДОУ	2 раза в год	Ст. воспитат., воспитатели
	Общая физическая подготовка	Методика департамента образования Владимирской области (постановление губернатора области № 473 ст. 31.09.2004 г.) «Определение физической подготовленности дошкольников»	2 раза в год	Рук-ль физвоспитания

интеллектуальное развитие	<p>Любознательный, активный, интересуется новым, неизвестным в окружающем мире. Задает вопросы взрослому, любит экспериментировать</p>	<p>Методика Н.А. Коротковой «Нормативные карты развития дошкольников»;</p> <p>В.С. Юркевич «Дерево желаний»</p>	<p>3 раза в год</p> <p>По мере необход.</p>	<p>Воспитатели</p> <p>Воспитатели</p>
	<p>Способен самостоятельно действовать, в случаях затруднения обращается за помощью к взрослому. Принимает живое заинтересованное участие в образовательном процессе</p> <p>Способен решать интеллектуальные и личностные задачи, адекватные возрасту, применяет самостоятельно</p>	<p>Методика Н.А. Коротковой «Нормативные карты развития дошкольников»</p> <p>О.А. Сафонова «Экспресс-анализ и оценка детской деятельности»;</p> <p>К.Маховер «Рисунок человека»;</p> <p>Методика Н.А. Коротковой</p>	<p>3 раза в год</p> <p>2 раза в год</p> <p>1 раз в год</p> <p>3раза в год</p>	<p>Воспитатели</p> <p>Воспитатели</p> <p>Психолог</p> <p>Воспитат.</p>
	<p>усвоенные знания и способы деятельности для решения готовых задач, поставленных как взрослым, так и им самим</p> <p>Способен предложить собственный замысел и воплотить его в рисунке, постройке, рассказе</p> <p>Владеющий универсальными предпосылками учебной деятельности, умениями работать по правилу и по образцу, слушать взрослого и выполнять его</p>	<p>«Нормативные карты развития дошкольников»;</p> <p>О.М. Дьяченко «Дорисовывание фигур»</p> <p>П. Торренс «Краткий тест креативности»</p> <p>Д.Б. Эльконин «Графический диктант»</p>	<p>2 раза в год</p> <p>1 раз в год</p> <p>2 раза в год</p>	<p>Психолог</p> <p>Психолог</p> <p>Психолог</p>

	инструкции			
Художественно-эстетическое развитие	<p>Эмоционально реагирует на произведения изобразительного искусства, музыкальные и художественные произведения, мир природы.</p> <p>Ребёнок способен предложить собственный замысел и воплотить его в рисунке, постройке, рассказе</p>	<p>О.А. Сафонова «Экспресс-анализ и оценка детской деятельности»;</p> <p>Н.Ф. Комарова «Диагностика игры детей»</p>	2 раза в год	Воспитатели
Социально-личностное развитие	<p>1. Эмоционально-отзывчивый. Откликается на эмоции близких людей и друзей. Сопереживает персонажам сказок, историй, рассказов.</p> <p>2. Овладевший средствами общения и способами взаимодействия со взрослыми и сверстниками. Ребенок адекватно использует вербальные и невер-</p>	<p>Н.А. Короткова «Наблюдение за развитием дошкольников по возрастным нормативам»;</p> <p>О.А. Сафонова «Экспресс-анализ и оценка детской деятельности»;</p> <p>Диагностика «Дошкольная зрелость» М.Битяновой, О. Барчук;</p> <p>Тест «Лесенка»</p>	<p>3 раза в год</p> <p>2 раза в год</p> <p>2 раза в год</p>	<p>Психолог</p> <p>Воспитатели</p> <p>Психолог</p>

	<p>бальные средства общения, владеет диалогической речью и конструктивными способами взаимодействия с детьми и взрослыми. Способен изменять стиль общения со взрослыми или сверстниками в зависимости от ситуации.</p> <p>3. Имеющий первичные представления о себе, семье, обществе, государстве, мире и природе.</p> <p>4. Овладевший необходимыми умениями и навыками для осуществления различных видов детской деятельности.</p>	<p>Диагностика «Дошкольная зрелость» М.Битяновой, О. Барчук</p> <p>О.А. Сафонова «Экспресс-анализ и оценка детской деятельности»</p>	<p>2 раза в год</p> <p>2 раза в год</p>	<p>Психолог</p> <p>Воспитатели</p>
--	--	--	---	------------------------------------

При выборе методик обучения предпочтение отдается развивающим методикам, способствующим формированию познавательной, социальной сферы развития. Занятия с детьми, в основе которых доминирует игровая деятельность, в зависимости от программного содержания, проводятся фронтально, подгруппами, индивидуально. Планируются комплексные и интегрированные занятия.

Обязательным условием реализации всех программ и использования технологий является личностно-ориентированный характер взаимодействия сотрудников МБОУ с детьми. Личностно-ориентированное взаимодействие и ответственность педагогов за качество образования позволяют наиболее полно удовлетворять образовательные потребности детей, запросы родителей, что эффективно повышает качество воспитания и образования в целом.

В МБОУ созданы благоприятные условия для обеспечения всестороннего развития личности ребенка, комфортности пребывания его в дошкольном учреждении. Работа дошкольного учреждения обеспечивает каждой семье государственные гарантии доступности и равных возможностей для детей при поступлении их в школу и в полной мере отвечает запросам родителей.

Здоровьесбережение детей.

Обеспечение безопасности. Организация питания

Для обеспечения безопасности МБДОУ заключен договор с вневедомственной охраной, модернизирована пожарная сигнализация, введена в действие тревожная кнопка, пути возможной эвакуации оборудованы световыми табло «Выход».

В дошкольном учреждении организовано 4-х разовое сбалансированное питание. Отлажена организация питания для детей с отклонениями в состоянии здоровья, в частности, гипоаллергенное.

Организация питания воспитанников детского сада осуществляется в соответствии с утвержденным 10-дневным меню. На каждое блюдо имеется технологическая карта. Качество привозимых продуктов и приготовленных блюд контролируется администрацией, медицинским работником учреждения.

Продукты в МБДОУ поставляются по графику в соответствии с заключенными договорами.

Обеспечение здоровья и здорового образа жизни

Одной из основных задач дошкольного учреждения является задача сохранения и укрепления здоровья воспитанников и приобщения их к здоровому образу жизни.

Медицинское обслуживание детей производится медицинским персоналом: старшая медицинская сестра.

Педиатр детской поликлиники проводят плановые осмотры детей.

Физкультурно-оздоровительная работа

Ключевое место в организации образовательного процесса отводится физкультурно-оздоровительной работе, направленной на сохранение и укрепление физического и психического здоровья детей. Вся физкультурно-оздоровительная работа ведётся с учётом возрастных и индивидуальных особенностей детей.

Система работы строится на комплексном подходе, на взаимодействии всех участников педагогического процесса.

Физкультурные занятия, как важнейшая форма физкультурно-оздоровительной работы, строится с учётом состояния здоровья каждого ребёнка и уровня его подготовленности.

Занятия проводятся 3 раза в неделю: два занятия в физкультурном зале, одно – на воздухе. Продолжительность занятий соответствует требованиям СанПиН.

Существенное место в решении многогранных задач физического воспитания занимают различные формы активного отдыха: спортивные досуги, праздники, дни и недели здоровья с привлечением родителей. Все это помогает создать оптимальный двигательный режим, который способствует повышению функциональных возможностей ребенка, улучшению его работоспособности и закаленности, является эффективным средством всестороннего развития и воспитания.

В МБОУ обязательным является включение в воспитательно-образовательный процесс различных технологий оздоровления и профилактики.

Комплексная система физкультурно-оздоровительной работы МБОУ.

Блоки физкультурно-оздоровительной работы	Содержание физкультурно-оздоровительной работы
Создание условий для двигательной активности	<ul style="list-style-type: none"> - Гибкий режим; - занятия по подгруппам; - оснащение (спортивным инвентарем, оборудованием, наличие спортзала, спортивных уголков в группах); - индивидуальный режим пробуждения после дневного сна
Система двигательной активности; система психологической помощи	<ul style="list-style-type: none"> - Утренняя гимнастика; - прием детей на улице в теплое время года - физкультурные занятия; - двигательная активность на прогулке; - физкультура на улице; - подвижные игры; - физкультминутки на занятиях; - гимнастика после дневного сна; - физкультурные досуги, забавы, игры; - динамический час; - игры, хороводы, игровые упражнения; - оценка психологом эмоционального состояния детей с последующей коррекцией плана работы.
Система закаливания	<ul style="list-style-type: none"> - Утренний прием на свежем воздухе в теплое время года; - утренняя гимнастика; - облегченная форма одежды; - ходьба босиком в спальне до и после сна; - сон с доступом воздуха (+19 °С ... +17 °С); - солнечные ванны (в летнее время);

	-полоскание рта; -дыхательная гимнастика;
Организация рационального питания	-введение овощей и фруктов в обед и полдник; -питьевой режим
Лечебно-профилактические и оздоровительные мероприятия:	-Вакцинопрофилактика; -Туберкулинодиагностика; -Закаливающие процедуры; -Чесночно-луковая ионизация воздуха. -кварцевание групповых помещений кварцевыми лампами.
Диагностика уровня физического развития, состояния здоровья, физической подготовленности.	-Диагностика уровня физического развития; -диспансеризация детей детской поликлиникой; -диагностика физической подготовленности; -диагностика развития ребенка;

Содержание коррекционной работы МБОУ

Коррекционная работа направлена на создание системы комплексной помощи детям с ограниченными возможностями здоровья в освоении основной образовательной программы дошкольного образования, коррекцию недостатков в физическом и (или) психическом развитии обучающихся, их социальную адаптацию .

На базе МБДОУ функционируют 1 логопедическая группа – для детей старшего и подготовительного к школе возраста. В текущем учебном году выпущено 19 человек, посещающих логопедическую группу. Из них с чистой речью – 19 человек.

Психолого-педагогическую помощь детям оказывает педагог-психолог второй категории Прокофьева Ольга Алексеевна.

Одной из форм коррекционно-развивающего направления работы в МБОУ является психолого-медико-педагогический консилиум.

Целью ПМПк является обеспечение диагностико-коррекционного психолого-медико-педагогического сопровождения обучающихся, воспитанников с отклонениями в развитии и/или состояниями декомпенсации, исходя из реальных возможностей образовательного учреждения и в соответствии со специальными образовательными потребностями, возрастными и индивидуальными особенностями, состоянием соматического и нервно-психического здоровья воспитанников.

Задачами ПМПк образовательного учреждения являются:

- выявление и ранняя (с первых дней пребывания ребенка в образовательном учреждении) диагностика отклонений в развитии и/или состояний декомпенсации;

- профилактика физических, интеллектуальных и эмоционально-личностных перегрузок и срывов;
- выявление резервных возможностей развития;
- определение характера, продолжительности и эффективности специальной помощи в рамках имеющихся в данном образовательном учреждении возможностей.

Общее руководство деятельностью ПМПк осуществляется заведующей МБОУ.

Каждым специалистом разработаны планы систематической коррекционной работы с детьми по основным направлениям, карты учета результативности работы по коррекции.

Педагог-психолог в дошкольном учреждении. Основные направления деятельности.



Взаимодействие с родителями воспитанников

Педагогический коллектив строит свою работу по воспитанию и развитию детей в тесном контакте с семьёй. С целью включения родителей в образовательный процесс проводились открытые совместные занятия, на которых родители имели возможность познакомиться с успехами своего ребёнка, быть активными участниками занятий. Родители имели возможность взять литературу для домашних занятий, получали консультации у педагога-психолога, учителя-логопеда детского сада. Двери детского сада всегда открыты для родителей: они могут присутствовать на занятиях, побыть со своим ребёнком на прогулке, во время проведения режимных моментов. Родители являются активными участниками при проведении, праздников и развлечений.

Социальная активность дошкольного учреждения

Сотрудничество с другими социальными институтами

На протяжении длительного времени детский сад работает в тесном сотрудничестве с другими социальными институтами города. Взаимодействие с организациями и учреждениями всесторонне развивают детей, формируют у них активную жизненную позицию и способствует социализации воспитанников.

МБДОУ №5 сотрудничает:

Направления сотрудничества	Организации
Организационное	Управление образования администрации Гороховецкого района Отдел государственного пожарного надзора по Гороховецкому району Территориальный отдел Федеральной службы управления Роспотребнадзора по Владимирской области в Вязниковском и Гороховецком районах
Реализация преемственности	МБОУ СОШ №1
Дополнительное образование	Детская школа искусств Районная детская библиотека ГИБДД МУ «Социально-реабилитационный центр «Семья»
Повышение квалификации кадров	ВИПКРО
Финансовое	Централизованная бухгалтерия управления образования
Оздоровление	Детская консультация ГБУЗ ВО Гороховецкая ЦРБ
Информационное	Районная газета «Новая жизнь»
Обслуживание и сотрудничество	ООО «Вариант», « Мир мечты» ОАО «ЦентрТелеКом», ФГУП «Охрана» ГУ «Центр занятости населения» ООО «Профилактика», Коммунальные службы

Условия осуществления образовательного процесса

Образовательная среда в МБДОУ создавалась с учетом возрастных возможностей детей, интересов и таким образом, чтобы ребенок в течение дня в детском саду мог найти для себя увлекательное дело, занятие. В каждой возрастной группе МБДОУ созданы условия для самостоятельного активного и целенаправленного действия детей во всех видах деятельности: игровой, двигательной, изобразительной, театрализованной, конструктивной и т.д.

В группах организованы центры:

- музыкальный;
- изобразительной деятельности;
- центр экспериментирования;
- центр развития речи;
- центр книги;
- «Уголки уединения».

Часто в группах организуются выставки детских работ, выставки семейных фотографий, что создаёт чувство защищённости, уверенности в каждом ребёнке.

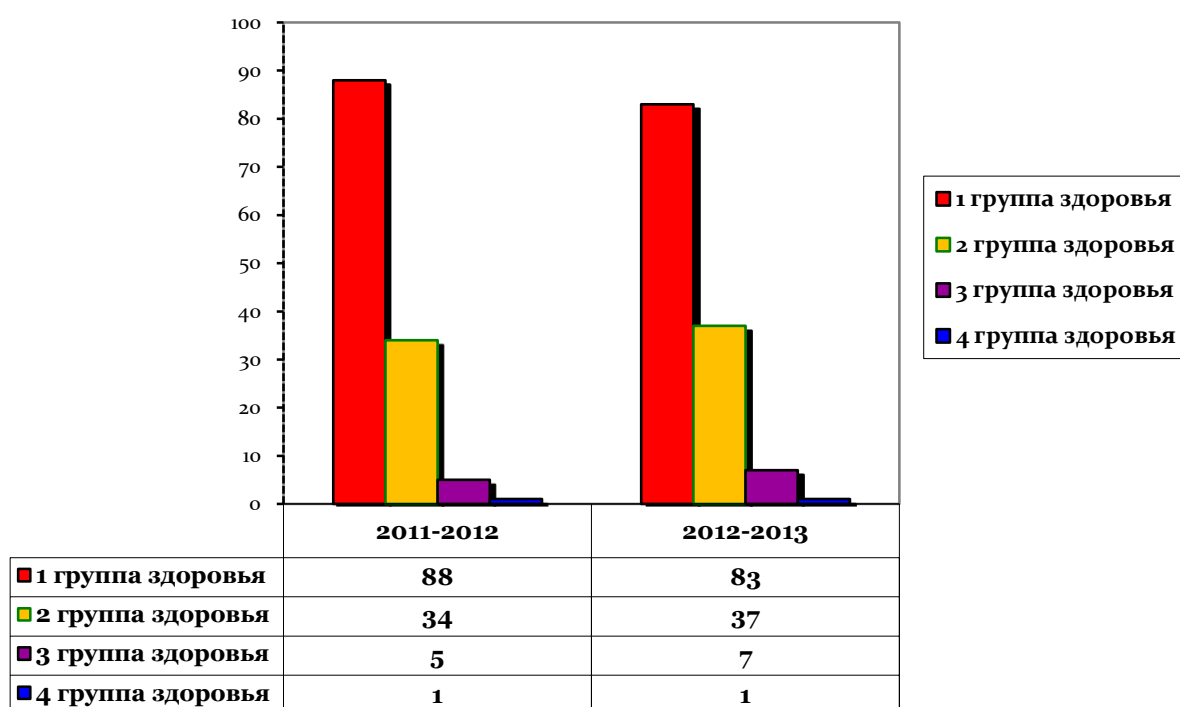
Материально-техническая база ДОУ

Состояние здания и прилегающей территории – удовлетворительное, имеются все виды благоустройства. На территории имеются оборудованные участки для прогулок детей. В плане развития учреждения проблема оборудования спортивного участка и приобретение малых форм, ремонт кровли крытых песочниц является одной из приоритетных.

Результаты деятельности ДОУ

Анализ результатов медицинского обследования и диагностики уровня физического развития детей за 2011-2012 и 2012-2013 учебные годы :

Группа здоровья.



Для наиболее эффективной организации оздоровительных и профилактических мероприятий используется мониторинг состояния здоровья вновь поступивших воспитанников, четко организованное медико-педагогическое обслуживание детей в период адаптации, консультативная помощь родителям вновь поступивших детей. По мере необходимости устанавливаются щадящий режим, неполный день пребывания в ДОУ, согласованный с родителями детей, тяжело переживающих адаптацию.

Все вновь поступающие дети проходят период адаптации. Анализ процесса адаптации помогают вскрыть причины возможной заболеваемости детей, особенно в группах раннего возраста. Воспитатели под контролем старшей медицинской сестры заполняют листы адаптации на каждого ребенка, в которые входят следующие параметры:

- поведение;
- аппетит;
- настроение;
- характер засыпания;
- признаки утомления;
- поведение на занятиях.

Показатели адаптации в 2012-2013 учебном году

Год	Характер адаптации			
	Легкая 1 группа	Средней тяжести 2 группа	Тяжелая 3 группа	Крайне тяжелая 4 группа
2012-2013				
30 человек	28 человек – 93%	2 ребенка – 7%	-	-

Анализ заболеваемости и посещаемости в МБДОУ 2011-2012 и 2012-2013 учебные годы

Год	2011 – 2012 гг.	2012-2013г.г.
Основные показатели		
Пропуск одним ребенком по болезни в среднем (общая заболеваемость)	9,75 дней	8,2 дня
% ЧБД	9%	8 %
% детей с хроническими заболеваниями	16%	9%
% посещаемости	79%	71%

По результатам анализа справок отмечено, что возросло число детей, не посещающих учреждение по бытовым причинам или без причины.

На итоговом педагогическом совете были рассмотрены вопросы увеличения процента часто болеющих детей и невысокой посещаемости. Педагоги ДОУ вынесли решение: продолжить работу по сохранению и

укреплению здоровья детей, разнообразить пропедевтическую работу по здоровьесбережению.

Критерии и показатели реализации образовательной программы

Планируемые итоговые результаты освоения детьми основной общеобразовательной программы МБДОУ №5 опираются на **интегративные качества ребенка**, которые он должен приобрести в результате освоения программы.

В конце учебного года педагогом-психологом проводилось исследование социально-психологической готовности к обучению в школе.

Анализ диагностирования дошкольной зрелости детей подготовительной к школе группы МБДОУ детский сад №5 за 2012 – 13 уч. год (по М. Битяновой)

	Кол-во	%
Всего детей	20	
Дети с высокой дошкольной зрелостью	15	75
Дети со средней дошкольной зрелостью	5	25
Дети с низкой дошкольной зрелостью	-	0

Анализ диагностирования дошкольной зрелости детей подготовительной к школе группы МБДОУ детский сад №5

Уровень дошкольной зрелости	2010 -11 уч.г.		2011 – 12 уч.г.		2012 – 13 уч.г.	
	Кол-во	%	Кол-во	%	Кол-во	%
Всего детей	18		22		20	
Дети с высокой дошкольной зрелостью	13	72	15	68	15	75
Дети со средней дошкольной зрелостью	4	22	6	27	5	25
Дети с низкой дошкольной зрелостью	1	6	1	5	-	0

Вывод: в 2012 – 13 уч. году наблюдается положительная динамика дошкольной зрелости детей подготовительной группы. Отсутствуют дети с низким уровнем дошкольной зрелости.

Динамичность развития детей свидетельствует о высоком уровне взаимодействия внутри педагогического коллектива и умелой организации учебно-воспитательного процесса. Выпускники нашего МБДОУ по уровню социально-психологической готовности легко адаптируются к школьной жизни, отвечают основным качествам, предъявляемым к первоклассникам в соответствии с ФГОС.

Достижения ДОУ

Год	Наименование мероприятия	Результативность
2012-2013	Районный смотр - конкурс «Зеленый огонек»	1 место
	Районный фестиваль творческих проектов «Радуга творчества»	1 место
	Городской конкурс «Азбука безопасности»	1 место
	Районный конкурс программ внеурочной деятельности «Я познаю мир»	участник
	Районный фестиваль электронных портфолио педагога-специалиста	1 место
	Районный конкурс «Педагог - мастер»	1 место
	Областной конкурс «Учитель года Владимирской области – 2013 «	лауреат

Более 87% педагогов хорошо владеют компьютером, используют возможности компьютерных технологий в своей работе. В ДОУ имеются 4 компьютера, детский сад подключен к сети Интернет; действует электронная почта; дошкольное учреждение имеет свой сайт. Это увеличивает возможности дошкольного учреждения для транслирования своего опыта.

5. Кадровый потенциал

Немаловажную роль в организации образовательного процесса играет кадровое обеспечение.

Кадровое обеспечение воспитательно-образовательного процесса

Кадровый состав ДОУ:

Всего - 39 чел.

Административный персонал: – 2 чел.

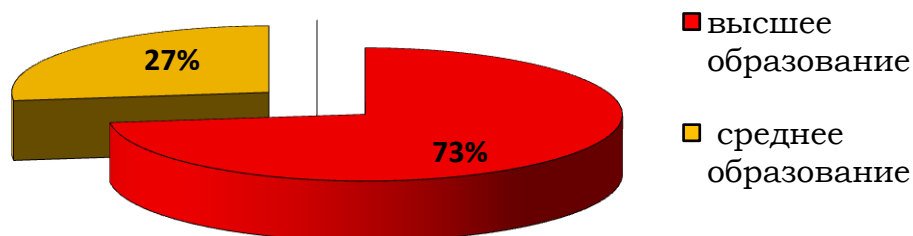
Обслуживающий персонал: - 23 чел.

Педагогический персонал: - 14 чел.

В 2012-2013 учебном году 7 педагогов повышали квалификацию в областном институте повышения квалификации работников образования, 6 – высшая квалификационная категория, 1 человек – I квалификационная категория.

Дошкольное образовательное учреждение характеризует стабильность работы. Сотрудники имеют чёткую ориентацию на достижение высокого качества воспитания и обучения детей. - Нагрудный знак «Почетный работник общего образования РФ» - 2 человека;

Образовательный уровень педагогов ДОО 2012-2013 учебные годы



6. Финансовые ресурсы ДОО и их использование

МБДОУ №5 финансируется за счёт бюджета района

Финансовые средства ДОО (ресурсная база)	2011	2012
Объем бюджетных средств, выделенных по смете доходов и расходов	0	0
Фонд заработной платы	0	0
Доходы от иной приносящей доход деятельности	0	0
Средняя родительская плата за содержание 1 ребёнка в месяц	0	0

За счёт средств педагогов постоянно приобретается методическая литература, производится подписка на газеты и журналы, обновляется дидактический материал.

Заведующий МБДОУ №5 _____ И.В.Белянина